



**Sub national  
Climate  
Fund**

## نظام الإدارة البيئية والاجتماعية (ESMS) من الصندوق العالمي للمناخ دون الوطني

مسودة [2 مارس 2020]

## محتويات

### قائمة المختصرات

1 مقدمة

2 Global SnCF العالمية - السياسة البيئية والاجتماعية

3 نظام الإدارة البيئية والاجتماعية (ESMS) - الغرض والتطبيق

4 التنظيم والمسؤوليات

5 تصنيف وتصنيف المخاطر المحتملة

6 تطوير المشروع / القدرة على السداد

7 العناية الواجبة للاستثمار

8 اتفاقية الاستثمار والإجراءات التصحيحية لتحقيق الامتثال

9 المراقبة والإشراف والإبلاغ

10 السجلات والوثائق ومراقبة الجودة

11 تقارير المراقبة السنوية

الملحق 1: قائمة استثناءات Global SnCF العالمية

الملحق 2: معايير أداء مؤسسة التمويل الدولية

الملحق 3: قوائم المراجعة الإرشادية أثناء بذل العناية الواجبة: المقاولون / شركاء المشروع

الملحق 4: نموذج الاستشاريين لمراجعة S&E

الملحق 5: قوائم المراجعة المنعقدة لـ (1) اجتماعات Go / no GO & (II) اجتماع قرار الاستثمار

النهائي

الملحق 6: قوائم مراجعة معايير الأداء

الملحق 7: نموذج ملخص المراجعة البيئية والاجتماعية (ESRS)

الملحق 8: خطة العمل البيئي والاجتماعي (ESAP)

الملحق 9: نموذج تقرير الرصد السنوي لشركة Global SnCF العالمية للمستثمرين

الملحق 10: قائمة Global SnCF العالمية للاستشاريين الخارجيين (تستكمل)

الملحق 11: آلية التظلم العالمية Global SnCF على مستوى الصندوق

الملحق 12: آلية التظلم العالمية Global SnCF على مستوى المشروع

الملحق 13: صحيفة معلومات المشروع Global SnCF العالمية (تستكمل)

الملحق 14: نموذج المراجعة الدورية الشاملة لنظام SNCF ESMS (يُستكمل)

- الملحق 15: خطة تنفيذ نظام إدارة الطوارئ الشاملة (Global SnCF) العالمية (سيتم استكمالها)
- الملحق 16: إطار مشاركة أصحاب المصلحة Global SnCF العالمي وإستراتيجية مشاركة أصحاب المصلحة المتواصلة
- الملحق 17: خطة عمل إعادة التوطين العالمية Global SnCF، وخطة استعادة سبل العيش وإطار الشعوب الأصلية
- الملحق 18: شروط مرجعية Global SnCF العالمية للتنوع البيولوجي أو خطة إدارة المنطقة المحمية

## قائمة المختصرات

AMR	تقرير الرصد السنوي
BCS Broad Community Support	مجلس دعم الأهالي
BTOR Back to Office	تقرير
CDP	خطة تنمية المجتمع
DFI	مؤسسة تمويل التنمية
S&E	البيئة والاجتماعية
EHS	البيئة والصحة والسلامة
REHS	الإرشادات بشأن البيئة والصحة والسلامة
EIA	تقييم الأثر البيئي
EIB	بنك الاستثمار الأوروبي
ESAP	خطة العمل البيئية والاجتماعية
PSs	تحديد الثغرات وضمان التوافق
ESIA	تقييم الأثر البيئي والاجتماعي
	خطة الإدارة والرصد البيئي والاجتماعي (الناشئة عن تقييم التأثير البيئي أو تقييم الأثر البيئي والاجتماعي)
ESMMP	نظام الإدارة البيئية والاجتماعية
ESMS	ملخص المراجعة البيئية والاجتماعية
ESRS	الوسيط المالي
FI	استشارة مجانية مسبقة
FPIC	مجلس رعاية الغابات
FSC	المعيار الذهبي للأهداف العالمية
GS4GG	الموارد البشرية
HR	لجنة الاستثمار
IC	مؤسسة التمويل الدولية
IFC	مؤسسة المالية الدولية
IFI	منظمة العمل الدولية
ILO	الشعوب الأصلية للملكية الفكرية
IPR	

IPDP	خطة تنمية الشعوب الأصلية
ISO	المنظمة الدولية للتوحيد القياسي
KfW Kreditanstalt für Wiederaufbau	بنك التنمية الألماني
FS&L	الحياة والسلامة من الحرائق
LRP	خطة استعادة سبل العيش
LTI	حوادث ضائعة
NGO	منظمة غير حكومية
PCALP	Pegasus Capital Advisors
PPE	معدات الوقاية الشخصية
PRI UN	مبادئ للاستثمار المسؤول
PS IFC	معايير أداء
R20	مناطق العمل المناخي
RAP	خطة عمل إعادة التوطين
SDGs	أهداف التنمية المستدامة
TOR	اختصاصات
UN	الأمم المتحدة
WB	البنك الدولي
WBG	مجموعة البنك الدولي

## المقدمة

الصندوق العالمي للمناخ (Global SnCF) هو صندوق شامل لنشر القيم التسلسلية لـ R20. سيقوم الصندوق بتوسيع نطاق تنفيذ مشاريع البنية التحتية المتوسطة الحجم والمنخفضة الكربون والمرونة مع التركيز على البلدان النامية والبلدان الأقل نمواً. سوف تستثمر مؤسسة SnCF العالمية في تحسين تسيير النفايات والطاقة المتجددة ومشاريع الإضاءة الموفرة للطاقة ومشاريع المياه والصرف الصحي من أجل توسيع نطاق المساهمات المحلية في خطط المناخ الوطنية والمساهمات المحددة وطنياً بموجب اتفاقية باريس للمناخ. لتحديد المشاريع، ستجلب مناطق العمل المناخي (R20) غير الهادفة للربح جهات فاعلة عامة وخاصة ومحلية ودولية لتحديد عدد من المشاريع وتنظيمه وتطويره ليصبح قابلاً للتمويل لكي ينظر فيه الصندوق. سيتم استخدام المساعدة الفنية الممولة من المنح (TA) التي ينسقها R20 لتمويل دراسات الجدوى.

كجزء من التزامه بالإدارة السليمة لمخاطر البيئة والصحة والسلامة والعمليات المسؤولة والتنمية المستدامة، سيقوم الصندوق بتشغيل نظام الإدارة البيئية والاجتماعية (ESMS) بما يتوافق مع متطلبات ومعايير مؤسسات تمويل التنمية (DFIs) ولا سيما تلك التي تطبقها صندوق Green Climate Fund (GCF) ومعايير أداء مؤسسة التمويل الدولية. يهدف SnCF العالمي إلى أن يكون متوافقاً مع الشهادة مع أهداف التنمية المستدامة ، وتطوير المشاريع بما يتماشى مع المعيار الذهبي للأهداف العالمية (GS4GG) ، والإبلاغ عن الأداء وفقاً لمعايير التنفيذ المحددة للمشروع. وبالتالي سيساهم الصندوق في العديد من أهداف التنمية المستدامة ("SDGs") ، ولا سيما SDG 13 ، (الإجراءات المناخية) ، SDG 7 (الوصول إلى الطاقة النظيفة) ، SDG 8 (خلق فرص العمل) ، SDG 11 (المجتمعات المستدامة) و SDG 3 (صحة جيدة وعافية).

## Global SnCF العالمي - السياسة البيئية والاجتماعية

### المقدمة

يلتزم Global SnCF الصندوق العالمي للمناخ دون الوطني (أو "الصندوق") بالتصدي لتغير المناخ وبناء اقتصاد أخضر عالمي من خلال العمل على المستوى دون الوطني (المناطق والمحافظات والمدن). تدرك Global SnCF أن الحكومات المحلية الفرعية في جميع أنحاء العالم تثبت قيمة التبع السريع للانتقال إلى مجتمعات منخفضة الكربون شاملة ومرنة يمكنها أن تساعدنا في تحقيق أهداف خطة التنمية المستدامة لعام 2030 وأهداف التنمية المستدامة (SDGs) واتفاقية باريس للمناخ. تتمثل طموحات Global SnCF في الاستثمار في تحسين النفايات ، والطاقة المتجددة ، والإضاءة الموفرة للطاقة ، ومشاريع المياه والصرف الصحي على المستوى دون الوطني و المحلي والتي تتناسب بشكل هادف مع أهداف التنمية المستدامة وتسمح بإعداد تقارير موثوقة ويمكن التحقق منها طوال عمر مشاريع البنية التحتية.

تتم إدارة Global SnCF العالمي من قبل Pegasus Capital Advisors ، وهي شركة خاصة بديلة لإدارة الأصول مقرها الولايات المتحدة ، بالشراكة مع R20 - مناطق العمل المناخي ، وهي منظمة غير حكومية مقرها سويسرا ، تقدم مشروع "تدفق الصفقات" في شكل - مشاريع البنية التحتية الجاهزة للاستثمار ، ورصد وتقارير الأداء البيئي والاجتماعي (S&E) وتأثيرات أهداف التنمية المستدامة. سيعمل الصندوق بقدر الإمكان مع المطورين المحليين والجهات الراعية الأخرى للمشاريع لتعزيز القدرات المحلية. منذ إنشائها في عام 1996 ، استثمرت PCALP عبر خمسة صناديق أسهم خاصة وتدير حاليًا ما يقرب من 1.5 مليار دولار من الأصول<sup>1</sup>. تستثمر الشركة في الشركات ضمن قطاعات الاستدامة والعافية التي تسعى إلى تحقيق النمو الاستراتيجي.

R20 - مناطق العمل المناخي هي منظمة دولية غير رابحة تأسست في عام 2011 من قبل حاكم كاليفورنيا السابق ، أرنولد شوارزنيجر ، بالتعاون مع الأمم المتحدة وعدد من المناطق الرائدة وبنوك التنمية وشركات التكنولوجيا النظيفة والهيئات الأكاديمية والمنظمات غير الحكومية لدعم الحكومات المحلية الفرعية

<sup>1</sup> اعتبارًا من 31 ديسمبر 2018 ، هو تاريخ أحدث الأصول التنظيمية لشركة PCALP قيد التسجيل الإداري لدى لجنة الأوراق المالية الأمريكية. تشمل الجهات الراعية / المطورين والمقاولين / المقاولين من الباطن وسلسلة التوريد والمؤسسات المالية وشركات الطاقة المتجددة والسلطات الحكومية المحلية والطاقة المتجددة وكفاءة الطاقة ومقدمي خدمات إدارة النفايات والمؤسسات والمنظمات غير الحكومية.

حول العالم لتطوير وتمويل مشاريع البنية التحتية الخضراء. من خلال نهج سلسلة القيمة الفريد الخاص بها، تقوم R20 بتعبئة مجموعة كبيرة من الجهات الفاعلة والاتصال والتعاون معها لتسريع عملية الانتقال إلى مجتمعات شاملة ومرنة ومنخفضة الكربون. يقع المقر الرئيسي لشركة R20 في جنيف، وقد عملت منذ تأسيسها على مشروعات في شمال إفريقيا وجنوب الصحراء الكبرى وشرق آسيا وأمريكا اللاتينية.

## المبادئ والقيم

يتماشى Global SnCF بشكل كامل مع كل من أهداف PCALP وأهداف R20 ، والتي تهدف إلى تسريع استثمارات البنية التحتية دون الوطنية في الاقتصاد الأخضر (R20) وخلق قيمة أساسية وتأثير دائم للشركات. معالجة الاستدامة من خلال الهياكل الاستثمارية الإبداعية (PCALP).

تلتزم Global SnCF بالاستثمار المسؤول وتتوقع نفس الالتزام من المؤسسات الشريكة لها.

تعطي Global SnCF العالمية الأولوية للإدارة الفعالة للمخاطر والآثار البيئية والاجتماعية (S&E) المتعلقة باستثماراتها. تهتم Global SnCF العالمية بشكل خاص بتقليل غازات الدفيئة. حماية التنوع البيولوجي والموارد الطبيعية ؛ احترام التراث الثقافي والشعوب الأصلية ؛ تعميم مراعاة المنظور الجنساني؛ معايير العمل وظروف العمل وكذلك صحة وسلامة العمال ؛ صحة وسلامة المجتمع ؛ الحد من التلوث؛ وتجنب إعادة التوطين القسري أو فقدان سبل العيش. على هذا النحو ، لن تستثمر Global SnCF العالمية في المشاريع عالية المخاطر (ما يسمى مشاريع الفئة أ) ، وستقتصر على المشاريع ذات المخاطر المتوسطة إلى المنخفضة (الفئة ب وج).

كما يعطي Global SnCF العالمي الأولوية للمشاريع التي تساهم بشكل هادف وقابل للقياس في أهداف التنمية المستدامة ، لا سيما SDG 13 (العمل المناخي) ، SDG 7 (طاقة ميسورة ونظيفة) ، SDG 8 (العمل اللائق والنمو الاقتصادي) ، SDG 11 (المدن والمجتمعات المستدامة).

تلتزم Global SnCF العالمية بالحفاظ على نظام الإدارة البيئية والاجتماعية (ESMS) المعتمد على المستندات وتنفيذه وتحسينه باستمرار لضمان تنفيذ هذه السياسة. يتضمن نظام ESMS نظام تصنيف S&E يتسق مع الممارسات المعادلة لبنك التنمية الألماني (KfW) ، مؤسسة التمويل الدولية (IFC) ، بنك الاستثمار الأوروبي (EIB) ومؤسسات تمويل التنمية الأخرى (DFIs).



## النطاق والتطبيق

يركز Global SnCF العالمي على المياه والصرف الصحي ، وتحسين تسيير النفايات ، والطاقة المتجددة ومشاريع الإضاءة الموفرة للطاقة التي يتم تطويرها وتنفيذها على المستوى دون الوطني ، والتي تقع إما في الفئة B (متوسطة المخاطر) أو الفئة C (منخفضة المخاطر) . تنطبق سياسة S&E هذه على Global SnCF ، وكذلك على شركائها / مشاريعها.

## قائمة الاستبعاد

تبنّت مؤسسة Global SnCF العالمية قائمة استبعاد تتوافق مع قوائم الاستثناء من مؤسسات تمويل التنمية ، بما في ذلك مؤسسة التمويل الدولية ، بنك التنمية الألماني ، بنك الاستثمار الأوروبي ، البنك الأوروبي للإنشاء والتعمير (EBRD) ، وما إلى ذلك. في المشاريع عالية المخاطر (Category A). تتطلب Global SnCF من شركائها تنفيذ أنشطتها بما يتوافق مع القانون الوطني، وبطريقة تتماشى مع معايير أداء مؤسسة التمويل الدولية (PSS) والممارسات الصناعية الدولية الجيدة، بما في ذلك إرشادات الصحة والسلامة البيئية لمجموعة البنك الدولي ذات الصلة بالمبادئ والمعايير الواردة في التشريعات البيئية للاتحاد الأوروبي، حيثما ينطبق ذلك. ويلتزم الصندوق أيضاً بالاتفاقيات الأساسية الثماني لمنظمة العمل الدولية (ILO) والشرعية الدولية لحقوق الإنسان، والتي تنعكس أحكامها الرئيسية في معايير أداء مؤسسة التمويل الدولية ذات الصلة. (راجع ملحق ESMS 1 لقائمة الاستبعاد الشاملة لـ SnCF).

تخطط مؤسسة Global SnCF العالمية لتطبيق معايير أداء مؤسسة التمويل الدولية لتلبية متطلبات بنك الاستثمار الأوروبي، وبنك التنمية الألماني، وصندوق المناخ الأخضر (GCF) ، مع احترام لوائح البلد المضيف أيضاً ، وتتوقع تماماً من الشركائها / المشاريع أن تفعل الشيء نفسه. التزمت Global SnCF العالمية أيضاً بمبادئ خط الاستواء (EP) لتسهيل الاستثمارات الخاصة لمؤسسات تمويل مبادئ خط الاستواء (EPFIs) ، والاتفاق العالمي للأمم المتحدة (UN) وكذلك مبادئ الأمم المتحدة للاستثمار المسؤول (UNPRI). تلتزم Global SnCF بالعمل بشكل واقعي وعملي نحو تطبيق هذه المعايير بمرور الوقت.

## تنفيذ السياسات

من أجل تنفيذ هذه السياسة ، طورت مؤسسة Global SnCF العالمية نظام إدارة بيئية واجتماعية (ESMS) لضمان تنفيذ السياسة بشكل كامل في جميع أنحاء سلسلة القيم (تحديد المشروع ، والتطوير ، والاستثمار ، والمراقبة ، والإبلاغ).

يتضمن إطار نظام ESMS العناصر التالية:

• سياسة S&E

• الإجراءات التي يتم دمجها بالكامل مع دورة الاستثمار الإجمالية للصندوق

o فحص المعاملات (بما في ذلك قائمة الاستبعاد)

o تصنيف المخاطر

o العناية الواجبة S&E

• أدوات

• مواد إرشادية وبيروتوكولات إعداد التقارير

## 2 تقارير المراقبة والتحقق الفريدة (MRV) من Global SnCF

تلتزم Global SnCF بإحراز تقدم ذي مغزى نحو أهداف التنمية المستدامة واتفاقية باريس (تغيير الزميلة) ، وبالتالي فهي تعمل من أجل الحصول على شهادة على مستوى الصندوق من المعيار الذهبي للأهداف العالمية (GS4GG) ، وهو معيار تطوير شامل تم إنشاؤه لضمان أن العمل المناخي (التخفيف والتكيف) يساهم أيضًا في أهداف التنمية المستدامة بطريقة قابلة للقياس والتحقق والموثوقة<sup>2</sup>. من خلال تطبيق متطلبات GS4GG MRV ، سيميز الصندوق نفسه كرائد في هذا المجال.

---

<sup>2</sup> المعيار الذهبي للأهداف العالمية هو معيار الجيل التالي الذي يمكّن المبادرات من تحديد كمية أثارها وإقرارها تجاه الأمن المناخي وأهداف التنمية المستدامة ، بينما تضمن الضمانات المعززة وإدارة المقايضات وإشراك أصحاب المصلحة المحليين استمرار المعيار الذهبي في تقديم أعلى مستويات السلامة البيئية والاجتماعية. [/https://www.goldstandard.org/](https://www.goldstandard.org/)

## مسؤوليات S&E

يتحمل مجلس إدارة Global SnCF المسؤولية العامة عن وضع هذه السياسة والإشراف على تنفيذها. قام مجلس الإدارة بتحديد مدير S&E مؤهل لإدارة تنفيذ سياسة S&E و ESMS وتقديم تقرير إلى المجلس حول أداء ESMS (انظر المزيد من مسؤوليات ESM في الفصل 4 من ESMS).

إن مجلس الإدارة مسؤول عن ضمان وجود ميزانية مناسبة وإعادة مصادر لتنفيذ هذه السياسة.

### إعداد التقارير والمساءلة

سيتملقى مجلس إدارة ومساهمي (Global SnCF) العالمي تقارير دورية حول تنفيذ وفعالية نظام ESMS للصندوق وامتثاله لسياسة S&E هذه.

تعتمد Global SnCF إتاحة معلومات S&E ذات الصلة للجمهور من خلال صفحة الويب الخاصة بها والمخصصة على موقع PCALP وفي منشوراتها. وهذا يشمل نشر سياسة S&E على صفحة ويب Global SnCF وإدراج المعلومات الموجزة في تقريرها السنوي. بالإضافة إلى ذلك، سيتم الكشف عن تقارير ESS للمشاريع الفردية للجمهور من خلال نشرها على موقع (www.pcalp.com) PCALP.

لدى Global SnCF العالمية آلية للتظلم تمكن الأطراف الثالثة من إثارة المخاوف بشأن امتثال الصندوق لهذه السياسة و / أو تأثيرات S&E لمشاريعه الممولة. يمكن الوصول إلى آلية التظلم من خلال صفحة ويب Global SnCF. علاوة على ذلك ، سيطلب Global SnCF من جميع المشاريع تنفيذ آلية التظلم ، لا سيما فيما يتعلق بالأداء البيئي والاجتماعي ، والتي ستكون متناسبة مع مخاطر وآثار المشروع.

### موافقة

تمت الموافقة على سياسة S&E و ESMS مؤقتاً من قبل مجلس مدراء Global SnCF العالمي.

### 3 نظام الإدارة البيئية والاجتماعية (ESMS) - الغرض والتطبيق

تلتزم Global SnCF بإدارة وأداء المخاطر البيئية والاجتماعية ، بدءاً من عملياتها الخاصة. وبالتالي ، يسترشد موظفو Global SnCF بسياسات S&E والموارد البشرية الداخلية للصندوق ، والتي تم اعتمادها من PCALP وتتوافق مع IFC PS2. تضمن هذه السياسات الداخلية أن يتم التعامل مع موظفي Global

SnCF بشكل عادل ، وتزويدهم بظروف عمل آمنة ، وممارسة حماية البيئة وفقاً لقوانين البلد المضيف. تتوفر نسخ من هذه السياسات الداخلية عند الطلب.

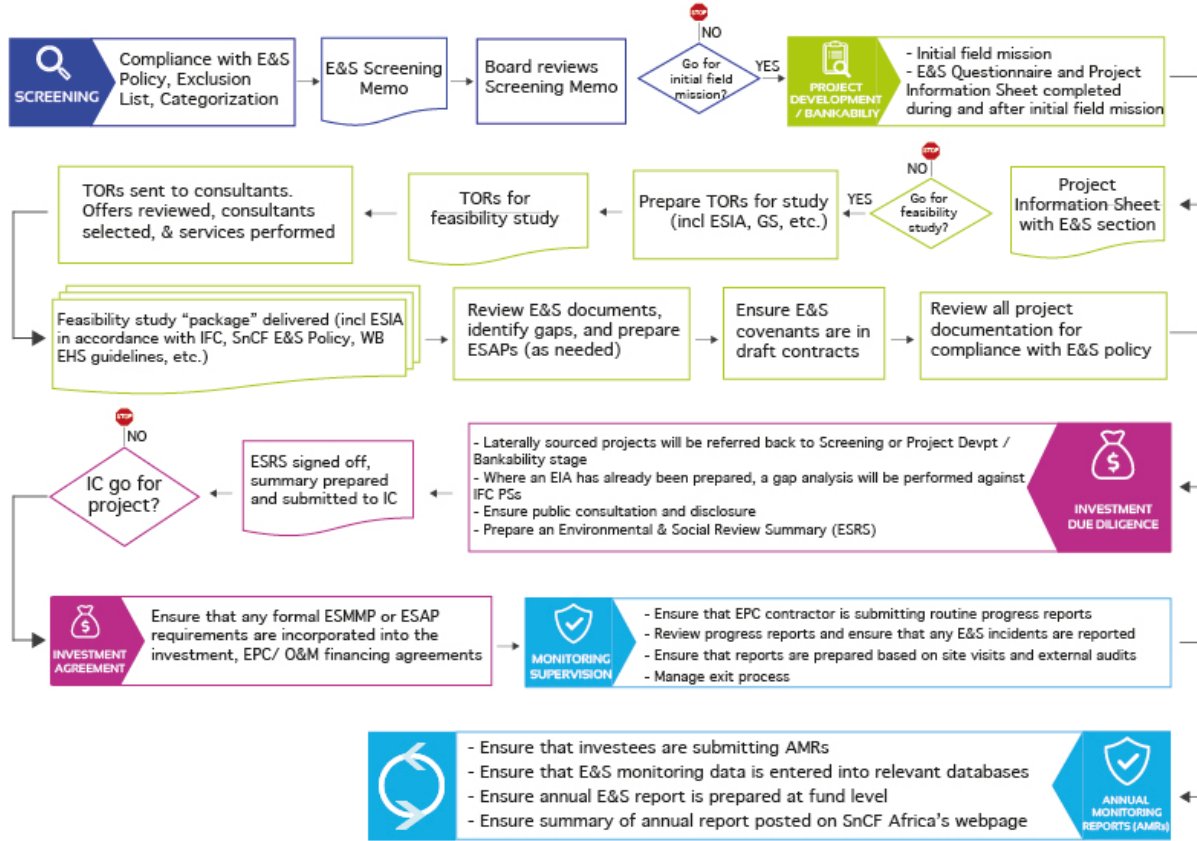
يتضمن هذا النظام البيئي والاجتماعي (ESMS) مجموعة من الإجراءات التي سيتم اتباعها لضمان استيفاء شروط Global SnCF العالمية لسياسة البيئية والاجتماعية (S&E) العالمية. يتضمن هذا عملية لفحص الاستثمارات المحتملة مقابل قائمة الاستبعاد قبل قرار Go / No Go ، لضمان عدم الاستثمار في المشاريع أو الشركات التي تعمل مع أنشطة مستبعدة. تسمح عملية الفرز بالتصنيف المؤقت للمشاريع المقترحة في مشروعات ذات مخاطر عالية ومتوسطة ومنخفضة (الفئة أ أو ب أو ج على التوالي) والتي تحدد بعد ذلك استبعاد المشاريع عالية المخاطر (الفئة أ). سوف يستبعد Global SnCF العالمي مشروعات الفئة أ من خلال تجنب الأنشطة ذات المخاطر البيئية والاجتماعية السلبية الكبيرة التي لا رجعة فيها أو التي لم يسبق لها مثيل ، وبشكل عام ، سوف يتجنب Global SnCF العالمي المشاريع التي تؤدي إلى IFC PS 5 - 8 (أي حيازة الأراضي وإعادة التوطين غير الطوعي ، فقدان التنوع البيولوجي ، والمشاريع التي تشمل مجتمعات الشعوب الأصلية أو مواقع التراث الثقافي). سوف يركز Global SnCF العالمي على المشاريع التي تقع في فئات متوسطة أو منخفضة المخاطر (ب أو ج) فقط ؛ ستلتزم هذه المشاريع بمستوى العناية الواجبة في مجال البيئة والصحة والسلامة وستتخذ الإجراءات اللازمة لتقليل الآثار المحتملة. يجب أن تمثل جميع المشاريع التي تمولها Global SnCF للمتطلبات التنظيمية للبلد المضيف، ومعايير أداء مؤسسة التمويل الدولية ذات الصلة والممارسات الصناعية الجيدة، على التوالي، إرشادات البيئة والصحة والسلامة لمجموعة البنك الدولي.

يغطي نظام ESMS التقييم الأولي للمشروع، وتطوير المشروع، والبناء والعمليات، حتى خروج المشروع (من الصندوق) ويغطي ما يلي:

- التقييم الأولي والفرز
- تصنيف مخاطر S&E المحتملة
- تقييم مفصل للمشروع / العناية الواجبة وتحديد معايير S&E
- تحديد تدابير التخفيف والمراقبة والإدارة اللازمة لضمان الامتثال للمعايير المناسبة
- استشارة ومشاركة أصحاب المصلحة المستنيرة
- آلية التظلم
- إدراج متطلبات S&E في الوثائق القانونية للمشروع
- رصد أداء المشروع لضمان الامتثال للمعايير

- إعداد تقارير داخلية عن أداء S&E للمشاريع الممولة من Global SnCF
- إعداد التقارير الخارجية لأصحاب المصلحة

ملخص العملية (انظر الرسم البياني الانسيابي أدناه):



#### 4 التنظيم والمسؤوليات

لدى Global SnCF العالمية مدير S&E مخصص (ESM) لديه الإشراف على تطبيق نظام ESMS. تتمتع الإدارة السليمة بيئياً بإمكانية الوصول إلى بيئة شركة PCALP و R20 ومصادر الاستدامة، بالإضافة إلى أي متخصصين خارجيين محليين / دوليين إضافيين واستشاريين، لضمان إجراء الاستثمارات وفقاً لسياسة S&E.

تشمل مسؤوليات الإدارة السليمة بيئياً ما يلي:

- الإشراف على تنفيذ نظام ESMS ومراجعاته الدورية وتحسيناته وتعديلاته.
- تقديم تقارير منتظمة إلى مجلس Global SnCF العالمي حول أداء نظام ESMS

- التأكد من أن كل مشروع قد تم فحصه في ضوء السياسة العالمية للصحة والسلامة والبيئة ، وقائمة الاستبعاد، وأن المشروع المقترح قد تم تصنيفه على أنه خطر محتمل على البيئة والصحة والسلامة ؛
- التأكد من أن اختصاصات ESIA تتوافق مع سياسة Global SnCF العالمية للصحة والسلامة ؛
- أثناء بذل العناية الواجبة للمشروع ، تأكد من اتباع إجراءات المراجعة العالمية للصحة والسلامة الشاملة، والإرشادات والقوائم المرجعية للمشروع ، وتقييم الأداء / الامتثال البيئي للمشروع مقابل المتطلبات المطبقة ؛
- ضمان الإشراف على المشاريع في المحفظة ومراقبتها مقابل الامتثال المستمر للمتطلبات المعمول بها ؛
- استعراض جميع تقارير رصد المشروع S&E المقدمة
- إعداد تقرير سنوي عن البيئة والأداء الاجتماعي ، بناءً على تقارير المراقبة الدورية التي تعدها الشركات المستثمر فيها ، وتقارير أخرى تتعلق بالصحة والسلامة قد تكون مطلوبة ؛
- توفير التدريب لفريق الاستثمار على سياسات وإجراءات S&E ؛
- العمل مع Global SnCF و PCALP و R20 الإدارة العليا لضمان توفر الموارد الكافية للتنفيذ الفعال لسياسات وإجراءات S&E ؛
- الاحتفاظ بملف من الاستشاريين والمتخصصين البيئيين المؤهلين الذين يمكن استدعائهم للمساعدة في إجراء المراجعات البيئية ومراجعات الحسابات وتقييم الأثر البيئي والاجتماعي ؛ (انظر الملحق 10)
- التأكد من وجود آلية للنظم وإدارة التعليقات بالتوافق مع سياسة Global SnCF العالمية للصحة والسلامة ؛ (انظر الملحقين 11 و 12)
- التأكد من أن وثائق S&E للمشروع تدار بشكل صحيح وتودع في نظام إدارة الملفات R20

## 5 فحص وتصنيف المخاطر المحتملة

ينطبق هذا القسم على مراجعة S&E المبكرة للمشروعات والموافقة على المضي قدماً في المشروع كنتيجة لاجتماع القرار المبكر Go / No Go. وهذا يشمل فحص قائمة الاستبعاد، وتحديد المخاطر الأولية، وقضايا S&E المحتملة، وتخصيص PSS المعمول بها، وتخصيص تصنيف S&E المؤقت وإبلاغ مدير المشروع بالنتائج.

كما هو مذكور في القسمين 2 و 3 أعلاه ، سوف تستثمر مؤسسة Global SnCF العالمية فقط في المشاريع المتوسطة والمنخفضة المخاطر (فئة ب أو ج). ولأنواع المشاريع هذه آثار ضارة محدودة ، يتوقع الصندوق العالمي Global SnCF أن تكون خاصة بالموقع وقليلة العدد ويمكن تخفيفها بسهولة. تشمل الأمثلة على أنواع المشاريع ب و ج في محفظة Global SnCF فرز النفايات المحسنة ، ومصانع إعادة التدوير ، ومحطات معالجة مياه الصرف الصحي ، ومزارع الطاقة الشمسية ومزارع الرياح الصغيرة ،

والزراعة المتجددة ومشروعات الإضاءة الموفرة للطاقة (انظر القائمة الكاملة في جدول تصنيف المخاطر أدناه). سوف يهدف Global SnCF العالمي دائماً إلى تجنب المشاريع التي تؤدي إلى تشغيل أجهزة PSFC التابعة لمؤسسة التمويل الدولية 5-8 (أي حيازة الأراضي وإعادة التوطين غير الطوعي ، وفقدان التنوع البيولوجي الكبير ، والمشاريع التي تشمل مجتمعات الشعوب الأصلية أو مواقع التراث الثقافي). تتضمن بعض المخاطر المتوسطة المعتادة التي يحتمل أن تكون مرتبطة بأنواع مشاريع Global SnCF العالمية النزوح الاقتصادي (على سبيل المثال ، لمن يلتقطون النفايات بشكل غير رسمي) ، أو ظروف العمل غير الآمنة ، أو الضرر الذي يلحق بالموارد الطبيعية (على سبيل المثال ، أثناء بناء مزارع الطاقة الشمسية وطاقة الرياح ، أو مشاريع البنية التحتية الأخرى) ، وتشكك المجتمع في التقنيات الجديدة التي يُنظر إليها على أنها غير آمنة (على سبيل المثال ، أثناء إدخال تقنيات معالجة مياه الصرف الصحي الجديدة). من أجل تجنب هذه المخاطر من البداية ، ولضمان أن تكون الآثار خاصة بالموقع ، أو قابلة للعكس ، أو تخفيفها بسهولة ، ستضمن Global SnCF مشاركة المجتمع النشطة ومشاورات أصحاب المصلحة (انظر الملحق 16 حول المبادئ التوجيهية القياسية الذهبية لأصحاب المصلحة).

ESMS مناسب لكل مستثمر ، وكذلك ESIA لجميع مشروعات الفئة ب (انظر الملحق 2 للاطلاع على اختصاصات ESIA لمشاريع الفئة ج). يصف الملحق 16 إطار مشاركة أصحاب المصلحة ذي الصلة بالمخاطر البيئية والاجتماعية ، واستراتيجية مشاركة أصحاب المصلحة المستمرة التي ستتبعها المشاريع ، بما في ذلك بمجرد تنفيذ المشاريع. يتضمن Global SnCF العالمي آلية معالجة المظالم (GRM) على مستوى الصندوق والمشروع على حد سواء للسماح لأصحاب المصلحة والمجتمعات المحلية بالقدرة على تقديم التغذية المرتدة ، وتلقي الردود على هذه التعليقات. يصف الملحقان 11 و 12 بالتفصيل آلية إعادة إعمار غزة.

خاصة بظروف العمل سيتم استيفاء متطلبات PS 2 من خلال التأكد من أن جميع المشاركين في الخدمة لديهم نظام ESMS في مكانه يعكس المعيار العالمي Global SnCF ESMS ، واتباع إرشادات البنك الدولي بشأن البيئة والصحة والسلامة. سيتم وضع علامة على الكشف المبكر عن المخاطر التي يتعرض لها العمال أثناء العناية الواجبة من خلال استخدام أسئلة الملحق 2 وقائمة التحقق من الملحق 3 ، والتي ستساعد بدورها على التخفيف من أي مخاطر قبل تنفيذ المشروع.

كما ذكرنا سابقاً ، فإن قائمة استبعاد Global SnCF العالمية تحظر بوضوح الاستثمار في المشروعات عالية المخاطر (الفئة أ) وستتجنب الأنشطة التي تنطوي على مخاطر بيئية واجتماعية سلبية كبيرة لا رجعة فيها أو غير مسبوقه ، بما في ذلك المشاريع التي من المحتمل أن تؤدي إلى IFC PS 5 - 8 في حال لم يكن هناك أي نشاط على الصعيد العالمي يتسبب فيه نشاط Global SnCF العالمي في إعادة التوطين غير الطوعي ، أو الاستحواذ على الأراضي ، أو التهجير المادي أو الاقتصادي ، فسيتم سن إطار سياسة

إعادة التوطين. يرجى الرجوع إلى الملحق 17 للاطلاع على الشروط المرجعية لخطة حياة الأراضي ،  
وخطة عمل إعادة التوطين ، وخطة استعادة الحياة الحية.

كما ذكرنا سابقاً ، فإن قائمة الاستبعاد من Global SnCF العالمية تحظر بوضوح المشاريع التي تؤثر  
على السكان الأصليين أو إشراك المجتمعات الأصلية. ومع ذلك ، في حالة من غير المحتمل أن يؤدي أي  
نشاط عالمي للمؤسسة الوطنية لمكافحة السل إلى مخاطر تتعلق بالشعوب الأصلية ، سيتم سن إطار  
تخطيط للشعوب الأصلية. يرجى الرجوع إلى الملحق 17 للاطلاع على اختصاصات خطة الشعوب  
الأصلية.

وبالمثل ، تماشياً مع قائمة الاستبعاد ، سيتم تجنب المشاريع التي تضر بالتنوع البيولوجي أو المناطق  
الطبيعية المحمية. في حالة من غير المحتمل أن يؤدي أي نشاط عالمي للصناعات الخفيفة إلى فقدان  
التنوع البيولوجي أو المناطق المحمية ، سيتم إعداد خطة إدارة التنوع البيولوجي أو المنطقة المحمية. يرجى  
الرجوع إلى الملحق 18 للاطلاع على الشروط المرجعية لخطة إدارة التنوع البيولوجي / المنطقة المحمية.

### تصف الخطوات التالية عملية الفرز والتصنيف الخاصة بـ Global SnCF

**الخطوة 1:** يتم فحص المشاريع المقترحة وفقاً لسياسة Global SnCF العالمية وقائمة الاستبعاد (انظر  
الملحق 1) في أقرب نقطة للمشاركة لتحديد ما إذا كان المشروع مقبولاً. إذا كان هذا يتضمن نشاطاً مستبعداً  
(بما في ذلك مشروع واضح من الفئة أ) ، أو أن المشروع لا يمتثل لسياسة S&E ، فلن يتم النظر في  
المشروع بعد ذلك.

**الخطوة 2:** بالنسبة للمشاريع غير المدرجة في قائمة الاستبعاد ، ستضمن الإدارة السليمة بيئياً إجراء تقييم  
مبدئي لمخاطر الصحة والسلامة المحتملة بناءً على معلومات المشروع التي قدمها مدير المشروع في تلك  
المرحلة ، وزيارة الموقع حيثما ينطبق ذلك.

باستخدام قائمة المراجعة النموذجية الواردة في الملحق 5 ، ستضمن الإدارة السليمة بيئياً تعيين فئة مؤقتة  
(إما ب أو ج) للمشروع وإدراج المخاطر المتوقعة على البيئة والصحة والسلامة. الغرض من ذلك هو تحديد  
مستوى الجهد المبذول في تقييم مخاطر S&E أثناء إعداد المشاريع ، ومدى العناية الواجبة التفصيلية  
S&E المطلوبة لإبلاغ اجتماعات قرار Go / No Go. يتم تحديد فئة مخاطر المشروع الإجمالية حسب  
الجدول أدناه:



## تصنيف مخاطر S&E

الفئة	تصنيف نموذجي للبنية التحتية
أ	<p>المخلفات:</p> <ul style="list-style-type: none"> <li>- المناطق ذات مجتمعات الزبال الضعيفة الكبيرة</li> <li>- نفايات كبيرة للطاقة</li> <li>- الحرق (بالأكسجين)</li> <li>- مدافن النفايات</li> <li>- ادارة النفايات الخطرة</li> <li>- إدارة نفايات المستشفيات</li> </ul> <p>طاقة متجددة:</p> <ul style="list-style-type: none"> <li>- مشاريع مائية مع سد</li> <li>- إدارة مشروعات الأنهار المائية</li> <li>- مزرعة شمسية كبيرة</li> <li>- مزرعة رياح كبيرة</li> <li>- المشاريع التي تتضمن خطوط نقل طويلة</li> </ul> <p>إضاءة فعالة:</p> <ul style="list-style-type: none"> <li>- منطقة ذات تنوع بيولوجي محمي قد يتأثر بالضوء</li> </ul>
ب	<p>المخلفات:</p> <ul style="list-style-type: none"> <li>- تحسين فرز النفايات</li> <li>- خط فرز MSW</li> <li>- مصنع التسميد</li> <li>- الهضم اللاهوائي</li> <li>- معمل إعادة التدوير</li> <li>- الانحلال الحراري والتغويز (في غياب الأكسجين)</li> </ul> <p>الزراعة التجديدية:</p> <p>الماء والنظافة:</p> <ul style="list-style-type: none"> <li>- محطة معالجة مياه الصرف الصحي</li> </ul> <p>طاقة متجددة:</p> <ul style="list-style-type: none"> <li>- مزرعة شمسية (&gt;10 ميجاوات)</li> <li>- مزرعة رياح (&gt;10 ميجاوات)</li> <li>- أنظمة الشبكة الريفية الصغيرة</li> </ul> <p>إضاءة فعالة:</p> <ul style="list-style-type: none"> <li>- مشاريع إنارة الشوارع الجديدة</li> </ul>
ج	<p>طاقة متجددة:</p> <ul style="list-style-type: none"> <li>- التركيبات الشمسية على السطح (&gt;1 ميجاوات)</li> </ul> <p>إضاءة فعالة:</p> <ul style="list-style-type: none"> <li>- تعديل الإضاءة</li> </ul>

تؤدي عملية الفرز والتصنيف للاستثمارات المقترحة إلى تصنيف المخاطر المحتملة. يحدد هذا مستوى متطلبات S&E التي يتعين القيام بها على النحو التالي:

• لن يتم دعم جميع معاملات الفئة أ (أي تلك التي من المحتمل أن تشغل PSS 5-8 ، أو تنتهك قائمة الاستبعاد) ، وبالتالي سيتم رفضها للنظر فيها من قبل الصندوق.

• يتعين على جميع معاملات الفئة ب الحصول على تقييم تأثير بيئي واجتماعي رسمي (ESIA) تم إعداده وفقاً لمتطلبات IFC PS1 والمتطلبات التنظيمية للبلد المضيف. سيتم تنفيذ تقييم الأثر البيئي والاجتماعي من قبل استشاري مؤهل ويجب أن يحتوي على خطة إدارة ومراقبة بيئية واجتماعية (ESMMP). يحتوي الملحق 2 على وصف لـ PSS و المتطلبات ، بالإضافة إلى اختصاصات ESIA. يحتوي الملحق 6 على قائمة مرجعية للتحقق من الامتثال ضد PSS.

• ستلزم جميع المعاملات المقترحة المصنفة ضمن الفئة ج للامتثال للمتطلبات التشريعية والتنظيمية للبلد المضيف وحيثما تكون المتطلبات العملية من GS. سيتم مراقبة المشاريع طوال حياتها لتحديد ما إذا كانت المخاطر لا تزال منخفضة أو ما إذا كان هناك حاجة إلى إجراء تقييم إضافي.

**الخطوة 3:** بالنسبة للمشروعات التي تمت الموافقة عليها خلال اجتماع اتخاذ القرار المبدئي Go / No Go ، من المتوقع أن تمتثل تلك التي تم تصنيفها على أنها من الفئة ج للمتطلبات التشريعية والتنظيمية للبلد المضيف. بالنسبة للمشاريع المعتمدة التي تم تصنيفها كمشاريع من الفئة ب ، سيضمن مشروع الإدارة السليمة بيئياً تنفيذ العناية الواجبة التفصيلية ، بما في ذلك: التكاليف من ESIA ، أي دراسات إضافية حول S&E ، مراجعة S&E لـ ESIA ضد PSS والقيام بزيارات ميدانية ضرورية وحصة - استشارة حامل. وسيشمل ذلك الاستعانة بخبراء استشاريين خارجيين حسب الضرورة.

#### أدوار / مسؤوليات الإدارة السليمة بيئياً

• التأكد من أن كل مشروع قد تم فحصه وفقاً لسياسة الحماية الشاملة للصحة والسلامة البيئية ، وقائمة الاستبعاد ، ثم تصنيفها على أنها مخاطر S&E المحتملة ؛

• إعداد مذكرة فحص S&E (راجع مذكرة الفرز في الملحق 5) ؛

• مراجعة الاختصاصات لـ ESIA

• المراجعة المستمرة لتصنيف المخاطر وتعديلها حسب الحاجة ؛

تتضمن السجلات والوثائق ما يلي:

• صياغة اعتبارات S&E المسجلة في قائمة التحقق Go / No Go (الملحق 5) ؛

• اختصاصات ESIA

• متى وإذا تم إجراء مهمة العناية الواجبة ، Scoping Mission BTOR

## 6 تطوير المشروع / السهولة

يصف هذا القسم إجراءات العناية الواجبة من S&E من اجتماع اتخاذ القرار Go / No Go قبل اجتماع مقرر IC. إن الغرض من العناية الواجبة تجاه S&E هو:

• تحديد وتقييم المخاطر و / أو الآثار المحتملة على البيئة والصحة والسلامة ، سواء كانت معاكسة أو مفيدة ، أو مرتبطة بمشروع مقترح ؛

• زيارة موقع المشروع ، ومنطقة التأثير ، والمرافق المرتبطة والأشخاص المتضررين من المشروع ؛

• التأكد من أن مؤيد المشروع / المستثمر فيه أعد ESIA و ESMMP فيما يتعلق بمتطلبات PSS و EHS Guidelines.

• توفير خدمات بناء القدرات ، حسب الحاجة ، لتمكين المنفذين المحليين (المؤسسات المحلية أو مطوري المشاريع) من تطبيق نظام ESMS ومراقبة المخاطر الخاصة بالموقع.

• تحديد مجالات عدم الامتثال لمتطلبات أجهزة PSFC التابعة لمؤسسة التمويل الدولية وأحكام إرشادات البيئة والصحة والسلامة ؛

• تحديد الإجراءات / المعلومات المطلوبة لمعالجة الامتثال للرصد والتقييم خلال مرحلة العناية الواجبة ؛

• تحديد الإجراءات / المعلومات التي سيتم تناولها في الوثائق القانونية للعقد ؛

• إعداد ، حسب الحاجة ، ESAP يحتوي على مهام محددة مصممة لسد الفجوات الملحوظة في ESIA ؛

• التأكيد مع محامي المشروع على أن الوثائق القانونية والتعاقدية تتضمن التعاريف والعهود والبنود والعناصر

المرتبطة المناسبة لضمان امتثال المشروع لأجهزة PSS وإرشادات البيئة والصحة والسلامة وقانون البلد المضيف و ESAP (إذا لزم الأمر) ؛

• إعداد ESRS قبل اجتماع IC

**الخطوة 1:** أثناء وبعد المهمة الميدانية الأولية ، يتم إعداد استبيان S&E (انظر الملحق 5) لوصف مخاطر المشروع بموجب PSS ولتحديد فرص تحسين الأداء مقابل هذه المعايير ؛

**الخطوة 2:** يتم بعد ذلك إعداد ورقة معلومات المشروع لوصف أساسيات المشروع ، بما في ذلك مخاطر S&E ، والتدابير المحتملة للتخفيف من المخاطر وتعظيم الآثار الإيجابية ، لدعم قرار Go / No Go لمتابعة المشروع ؛ (انظر الملحق 13)

**الخطوة 3:** يتم إعداد الشروط المرجعية لدراسات جدوى المشروع لدعم قرار Go / No Go لمتابعة تطوير المشروع ؛ تشمل الاختصاصات أيضاً ESIA وفقاً لمعيار IFC PS1

**الخطوة 4:** يتم إرسال الاختصاصات الخاصة بدراسة الجدوى إلى مستشاري S&E ، وتتم مراجعة العروض واختيار خبراء الاستشارات في S&E والمشاركة فيها وتقديم الخدمات ؛

**الخطوة 5:** عندما يتم تحديد أي ثغرات مقابل PSSs ، يتم إعداد خطة عمل S&E (ESAP) لتحديد الإجراءات المطلوبة لإسراع المشروع في مقابل PSSs .

**الخطوة 6:** عند استلام حزم دراسة الجدوى ، يتم الحصول على تصاريح المشروع ، وصياغة العقود الرئيسية مع مقاولي EPC و M&O ، وصياغة أي عقود مقاصة<sup>3</sup> ، ويتم إجراء الهيكلة المالية الأولية (بما في ذلك المناقشات مع المستثمرين المحتملين) والتغطية الرئيسية - يتم تضمين العناصر في العقود لضمان تنفيذ المشاريع بما يتوافق مع سياسة Global SnCF العالمية للصحة والسلامة.

**الخطوة 7:** يتم إعداد جميع وثائق المشروع ومراجعتها للتأكد من مطابقتها لسياسة S&Global SnCF E قبل بدء العناية الرسمية الواجبة للاستثمار ؛

#### أدوار / مسؤوليات الإدارة السليمة بيئياً

- التأكد من أن استبيان S&E قد تم استكماله بشكل صحيح ؛
- التأكد من أن قسم S&E من صحيفة معلومات المشروع يعكس استنتاجات استبيان S&E ؛
- التأكد من أن اختصاصات دراسة الجدوى تشمل متطلبات S&E ذات الصلة من سياسة Global SnCF العالمية للصحة والسلامة ؛
- مراجعة عروض الخدمة من استشاريين S&E لاستكمال دراسات جدوى المشروع (محتوى S&E) ؛
- ضمان خدمات بناء القدرات ESMS ، عند الضرورة
- تأكد من إعداد خطة عمل S&E (ESAP) ، عند الضرورة
- تأكد من أن الجهود الرئيسية مدرجة في العقود
- إجراء المراجعة النهائية لوثائق المشروع للامتثال لسياسة Global SnCF

#### السجلات والتوثيق

- يتم تخزين المعلومات التالية في نظام إيداع وثائق Global SnCF العالمي بما في ذلك:
- الاختصاصات والمقترحات لتقييم الأثر البيئي والاجتماعي
  - تقييمات الأثر البيئي والاجتماعي
  - جميع معلومات ووثائق تقييم البيئة والصحة والسلامة المتاحة ؛
  - محاضر الاجتماعات بما في ذلك الإجراءات المتخذة لمعالجة التوصيات ؛

<sup>3</sup> الموائيق الإيجابية والجهود السلبية والظروف السابقة وحدث التصدير و ESAP

- معلومات تقييم المشروع الجوهريّة وخطط التقييم البيئي والاجتماعي (ESAPs) ، بما في ذلك أي إجراءات تكميلية متفق عليها لضمان اكتمال وثائق التقييم ؛
- الموافقة على الاختصاصات المستخدمة لأي خبير خارجي ؛
- مهمة العناية الواجبة S&E (تقرير العودة إلى المكتب) .BTOR.

## 7 العناية الواجبة للاستثمار

يصف هذا القسم العملية من الانتهاء من دراسة جدوى المشروع / قابلية التحويل المصرفي حتى قرار الموافقة على الاستثمار. بالنسبة للمشاريع ذات المصادر الجانبية حيث لم يتم إعداد تقييم الأثر البيئي والاجتماعي ، سيتم إعادة المشروع إلى القسم 5 و 6 من هذه الوثيقة. بالنسبة للمشروع حيث تم إعداد تقييم الأثر البيئي والاجتماعي بالفعل ، سيتم التحقق من ذلك للتأكد من توافقه مع متطلبات PS1 وإعادته مرة أخرى إلى القسم 5 و 6.

**الخطوة 1:** سيتم تقييم مشروعات الفئة ب وفقاً لمتطلبات معايير الأداء لمؤسسة التمويل الدولية (ومبادئ البنك الدولي التوجيهية بشأن البيئة والصحة والسلامة ومذكرات الممارسات الجيدة<sup>4</sup>)، لتحديد ما إذا كانت هناك أي ثغرات في الأداء والحاجة إلى فرض أي متطلبات إضافية تتعلق بالبيئة والصحة و السلامة ، وكذلك لوائح البلد المضيف للمشروع / الاستثمار المقترح. بالنسبة للمشاريع التي تم إعداد تقييم الأثر البيئي والاجتماعي بالفعل والموافقة عليها من قبل السلطات المختصة ، سيتم تقييمها وفقاً لمتطلبات PS1 لضمان تغطية جميع مناطق نفوذ المشروع بما في ذلك جميع المرافق ذات الصلة والأشخاص المتضررين من المشروع.

**الخطوة 2:** بعد الانتهاء من العناية الواجبة ، وأي عمل إضافي عن تقييم الأثر البيئي والاجتماعي ، ستقوم الإدارة السليمة بيئياً بإجراء تحليل مسبق (أو ستضمن أن أخصائي S&E للمشروع قد أعد) ملخص إعادة النظر البيئي والاجتماعي (ESRS) ، ومن الأمثلة على ذلك كما هو موضح في الملحق 7. تلخص هذه الوثيقة مخاطر S&E الرئيسية للمشروع وأي تدابير مطلوبة ليتم تنفيذها أثناء الإنشاء والتشغيل لضمان الامتثال لمعايير PSS وإرشادات البيئة والصحة والسلامة ومتطلبات الدولة المضيفة وأي تدابير لخطّة المراقبة والإدارة (ESMMP) المحددة في ESIA. يشكل هذا الملخص الأساس لأي خطة عمل بيئية واجتماعية (ESAP) سيتم دمجها في الوثائق القانونية للمشروع و / أو الإنشاء / ESMS التشغيلي. علاوة

<sup>4</sup> على سبيل المثال ، لمشاريع الطاقة الشمسية الكهروضوئية:

[https://www.ifc.org/wps/wcm/connect/topics\\_ext\\_content/ifc\\_external\\_corporate\\_site/sustainability-at-ifc/publications/publications\\_utility-scale+solar+photovoltaic+power+plants](https://www.ifc.org/wps/wcm/connect/topics_ext_content/ifc_external_corporate_site/sustainability-at-ifc/publications/publications_utility-scale+solar+photovoltaic+power+plants)

على ذلك ، يمكن استخدام ESRS لإعلام المستثمرين / المقرضين الآخرين بمخاطر وتأثيرات S&E للمشروع.

**الخطوة 3:** ستضمن الإدارة السليمة بيئياً تلبية المتطلبات المتعلقة بالمشاورات والإفصاح العام ، كجزء من عملية تقييم الأثر البيئي والاجتماعي الرسمية ، وكذلك متطلبات مشاركة أصحاب المصلحة ، قبل الإغلاق المالي.

**الخطوة 4:** تم توقيع ESRS وتقديمه من قبل ESM إلى اجتماع لجنة الاستثمار (IC) الذي يقرر ما إذا كان سيتم المضي في المشروع أم لا. مرفق ESRS بورقة الاستثمار مع فقرة موجزة. يجب أن تؤكد ESM لاجتماع IC أن المشروع إما يفي حالياً (أو من المتوقع أن يكون قادراً على الوفاء) بسياسة S & E العالمية لـ Global SnCF بمجرد اكتمال أي إجراءات تصحيحية محددة لتحقيق الامتثال. ستشمل ورقة الاستثمار المقدمة إلى IC ملخصاً موجزاً للعناية الواجبة ، تصنيف المشروع ، مع التبرير ، جنباً إلى جنب مع أي متطلبات ESAP / ESMP. سيتم توجيه أي أسئلة تطرأ قبل اجتماع IC إلى ESM.

#### أدوار / مسؤوليات الإدارة السليمة بيئياً

- تأكد من حدوث العمليات كما هو موضح في القسم 5 و 6 من هذا المستند
- إعداد قائمة بأنشطة التقييم الإضافية عند الاقتضاء ، بما في ذلك نطاق أي أنشطة إضافية المشار إليها في ESRS ؛
- ضمان اتباع متطلبات التشاور والكشف العام كجزء من عملية تقييم الأثر البيئي والاجتماعي
- ضمان إعداد ESRS وتوقيعه وتقديمه إلى IC
- ضمان استعدادها لـ IC لأي أسئلة قبل وأثناء اجتماع IC ، واستكمال أي إجراءات متابعة ناتجة عن الاجتماع

#### السجلات والتوثيق

- إيداع ESRS في نظام التوثيق
- تلقي أي أسئلة IC
- الاستجابات المقدمة قبل أو أثناء أو بعد اجتماع IC

#### 8 اتفاقية الاستثمار والإجراءات التصحيحية لتحقيق الامتثال

**الخطوة 1:** بمجرد اتخاذ القرار النهائي للاستثمار في المشروع بواسطة IC Global SnCF ، ستتواصل الإدارة السليمة بيئياً مع مدير المشروع / الاستثمار ومحامي المشروع ، لضمان وجود أي متطلبات رسمية

د ESMMMP أو ESAP (يتم تقديم مثال في الملحق 8) يتم تضمينها في اتفاقيات / عقود / عقود / عقود الباطن للتمويل ، الاستثمار في المشتريات الهندسية (EPC) / التشغيل والصيانة (M&O).  
**الخطوة 2:** سنقوم Global SnCF بالتفاوض والاتفاق مع مختلف شركاء المشروع على توقعات البيئة والصحة والسلامة وشروط الاستثمار في اتفاقيات التمويل. وتتكون هذه عادة من شروط S&E القياسية المطبقة على جميع الاستثمارات ، وشروط الإبلاغ الخاصة بالمشروع والظروف المحددة أثناء العناية الواجبة. يجب أن يتم تمثيلهم في المستندات القانونية على سبيل المثال ، مثل التعاريف العامة والضمانات والضمانات وشروط الصرف ووثائق العقود لمقاولي M & EPC / O و / أو الجهود المتعلقة بالامتثال لإعادة المتطلبات كما هو محدد في سياسة S&E العالمية لشركة Global SnCF. سيتم تضمين إجراءات التخفيف الحاسمة التي تعالج الثغرات في سياسة S&E العالمية لشركة Global SnCF في أي اتفاقية استثمار كشرط للاستفادة. بالنسبة لمشاريع الفئة ب ، يجب تضمينها في خطة عمل تقييم البيئة.

#### أدوار / مسؤوليات الإدارة السليمة بيئياً

- ضمان إدراج شروط S&E في الاتفاقية القانونية
- التأكد من أن اتفاقية الاستثمار مع شركاء المشروع تتضمن شروط S&E ذات الصلة ، وفقاً لسياسة S&E العالمية التابعة لـ Global SnCF ، وأن إجراءات التخفيف يتم تلخيصها وإدراجها على أنها خطة عمل ESAP.

#### السجلات والتوثيق

- اختتام اجتماع قرار الاستثمار وأية خطوات متابعة
- ESAP واتفاقية الاستثمار / موثيق S&E التعاقدية

#### 9 المراقبة والإشراف والإبلاغ

- سيتم الإشراف على أداء S&E للمشاريع ومتعاقدتها لضمان الامتثال لاتفاقية الاستثمار وأي متطلبات ESIA و ESMMMP و ESAP بناءً على الأنشطة التالية:
- زيارات دورية للموقع من قبل Global SnCF ESM (أو مستشار طرف ثالث) أثناء البناء ، وفقاً لمستوى مخاطر البيئة والصحة والسلامة والتحقق من تنفيذ ESMP و ESAP ؛
  - تقديم تقارير التقدم الروتينية من قبل مقاول EPC حول أي إجراءات ومتطلبات رصد موثقة في ESAP المنفق عليه لتصحيح قضايا EHS العالقة ؛

• الإبلاغ عن أي حوادث EHS (البيئية والاجتماعية والوفيات) إلى Global SnCF العالمي في غضون 3 أيام من حدوثها

• التكليف بإعداد تقارير المراجعة البيئية الخارجية من قبل الإدارة السليمة بيئياً حسب الضرورة ؛  
• سيتم إعداد تقرير إشراف العودة إلى المكتب (BTOR) على أساس زيارات الموقع والمراجعات الخارجية والإجراءات المتفق عليها لتصحيح المسائل العالقة المتعلقة بالبيئة والصحة والسلامة ؛

**الخطوة الأولى:** خلال مرحلة التشييد ، ستقرر ESM الزيارات الإشرافية الدورية وفقاً لجدول البناء.  
**الخطوة 2:** ستتم زيارة مشاريع ما بعد البناء من الفئة ب مرة واحدة على الأقل كل عامين ، أو بشكل أكثر تكراراً ، اعتماداً على نوع المشروع والبلد والموقع المحدد وطبيعة أي قضايا معلقة بشأن البيئة والصحة والسلامة - وأيضاً ما إذا كانت تقارير المراقبة السنوية توفير بيانات رصد كافية للحكم على ما إذا كانت متوافقة مع شروط الاتفاقات التنظيمية المحلية وكذلك اتفاقيات الاستثمار.

#### أدوار / مسؤوليات الإدارة السليمة بيئياً

• التأكد من أن زيارات الموقع الدورية تجري وفقاً لجدول البناء وتواريخ الانتهاء من البند ESAP  
• ضمان أن مقاول EPC يقدم تقارير التقدم الروتينية  
• مراجعة التقارير المرحلية والتأكد من الإبلاغ عن أي حوادث S&E  
• ضمان إعداد التقارير على أساس زيارات الموقع والمراجعات الخارجية  
• ضمان وجود آلية التظلم ، وتنفيذها بشكل فعال ومعالجة المظالم  
• ضمان أن يتم تقديم هيكل تقرير منسق من قبل مقاول EPC أثناء البناء ومقاول التشغيل والصيانة أثناء العمليات. سيحتوي التقرير على دليل على أداء S&E للمشروع والامتثال لـ ESAP والعقود والشروط التنظيمية  
• تأكد من إعداد تقارير خروج S&E ، وتم تنفيذ الإجراءات التصالحية ، وما إلى ذلك (تأكد من اكتمال قائمة مراجعة الخروج)

#### السجلات والتوثيق

• تقارير المشروع ، BTORs ، تقارير حالة ESAP المودعة في نظام وثائق Global SnCF العالمي

#### 10 السجلات والوثائق ومراقبة الجودة



ESM هو الشخص المحوري لضمان مراقبة الجودة للمهام والنواتج والوثائق ذات الصلة بالبيئة والصحة والسلامة. التحكم في المستندات أمر ضروري. يتم تخزين جميع دراسات S&E ، وثائق ESIA ، أهداف مهمة المشروع ، BTORs ، ESRSSs ، ESAPs ، تصاريح S&E والمعلومات المرتبطة بها في نظام تسجيل المستندات Global SnCF العالمي الذي تديره PCALP. تضمن ESM ، بدعم من موظفي الدعم الإداري العالمي Global SnCF ، الحفاظ على العناية الواجبة وسجلات المراقبة والمستندات التي تم جمعها وتحديثها باستمرار. ستضمن الإدارة السليمة بيئياً مراجعة إجراءات نظام ESMS بشكل دوري (انظر نموذج المراجعة في الملحق 14). يخضع نظام ESMS للمراجعة والتحسين المستمر. ستخضع للمراجعة الخارجية بعد ثلاث سنوات من التشغيل.

#### أدوار / مسؤوليات الإدارة السليمة بيئياً

- ضمان تخزين جميع دراسات S&E و ESIAs و BTORs و ESRSSs و ESAPs وأنواع أخرى من توثيق S&E في نظام تسجيل مستندات Global SnCF العالمي
- ضمان الاحتفاظ بسجلات الرصد وغيرها من الوثائق وتحديثها
- التأكد من أن إجراءات ESMS تخضع للمراجعة الداخلية الدورية
- التأكد من أن إجراءات ESMS تخضع لمراجعة خارجية بعد ثلاث سنوات من التشغيل

#### السجلات والتوثيق

- دراسات S & E ، ESIAs ، BTORs ، ESRSSs ، ESAPs ، تصاريح S&E ، تدقيقات ESMS الداخلية واستعراضات ESMS الخارجية المقدمة في نظام توثيق Global SnCF العالمي

#### 11 تقارير المراقبة السنوية (AMR)

**الخطوة 1:** بالإضافة إلى تقارير الإشراف والمراقبة الدورية التي يعدها المتعهدون / المشغلون ، ستكون هناك حاجة لمشاريع الفئة ب لتقديم تقرير مراقبة سنوي (AMR) يوضح بالتفصيل التقدم المحرز مقابل أي عناصر ESMMP و ESAP ، والإبلاغ عن الامتثال للشروط التعاقدية ، بما في ذلك المحتوى التالي:

- تقرير اكتمال ما بعد البناء يشير إلى الامتثال للأنظمة المحلية وإعادة استلام تراخيص التشغيل / تراخيص التشغيل ؛

- أي بيانات مراقبة بيئية مطلوبة (مثل جودة الهواء / المياه ، مياه الصرف الصحي ، النفايات الصلبة ، (الضوضاء) ؛

• بيانات الصحة والسلامة المهنية وحوادث الوقت الضائع (الحوادث ، والوفيات ، والحياة والسلامة من الحرائق).

**الخطوة 2:** تقرير S&E السنوي لـ Global SnCF العالمي. سيتم إعداد تقرير أداء سنوي يشرح بالتفصيل كيفية تنفيذ الصندوق لنظام ESMS على مدار العام ، وأي تغييرات ، وتحسينات وتفاصيل عن أداء S&E للشركات / المشاريع المستثمر فيها ، بما يتوافق مع متطلبات إعداد تقارير DFI.

**الخطوة 3:** سيتم نشر ملخص لتقرير S&E السنوي على صفحة الويب العالمية Global SnCF، التي تم تحديد موقعها على موقع PCALP. (سيتم إدراج عنوان صفحة الويب).

### أدوار / مسؤوليات الإدارة السليمة بيئياً

- التأكد من أن المشاريع تقدم AMRs إلى Global SnCF
- ضمان تقديم تقارير إنجاز ما بعد البناء ، وغيرها من التقارير
- تأكد من إدخال بيانات رصد S&E في قواعد البيانات / برامج الرصد ذات الصلة
- ضمان إعداد تقرير سنوي للصحة والسلامة على مستوى الصندوق
- تأكد من إعداد ملخص لهذا التقرير السنوي ونشره على صفحة ويب Global SnCF

### السجلات والتوثيق

- قدمت AMRs في نظام التوثيق العالمي Global SnCF

## 12 أدوار ومسؤوليات موظفي المشروع وأصحاب المصلحة الآخرين فيما يتعلق بالضمانات البيئية والاجتماعية

يصف هذا القسم أدوار ومسؤوليات موظفي المشروع وغيرهم من أصحاب المصلحة فيما يتعلق بحماية الضمانات البيئية والاجتماعية ، بما في ذلك تنفيذ وتطبيق المراجعات البيئية والاجتماعية والمراقبة والإشراف وإعداد التقارير.

بشكل عام ، تكون الجهة المسؤولة عن المشروع أو الوكالة المنفذة دون الوطنية مسؤولة عن تطبيق نظام ESMS الذي يحاكي نظام ESMS Global SnCF العالمي. في هذه الحالة ، يتحمل مؤيد المشروع تكلفة التنفيذ والمراقبة وإعداد التقارير المتعلقة بمشروعه.

مناصرو المشروع و / أو الوكالات المنفذة دون الوطنية: من المتوقع أن يديروا مخاطر وتأثيرات البيئة والصحة والسلامة أثناء الإنشاء والتشغيل ، وأن يحافظوا على نظام إدارة بيئية واجتماعية (ESMS) يحاكي نظام Global SnCF ESMS العالمي ويحدثونه.

يعتبر التعامل مع المشروع المتأثر أحد المكونات الهامة لإدارة أداء البيئة والصحة والسلامة المجتمعات من خلال الكشف عن معلومات المشروع ذات الصلة ، والمشاركة الفعالة لأصحاب المصلحة والتشاور والمشاركة المستتيرة (برنامج المقارنات الدولية).

وعلى وجه الخصوص ، من المتوقع أن تقوم وكالة تنفيذ المشروع و / أو الوكالة المنفذة دون الوطنية بما يلي:

• مساعدة المقاول / المشغل في وضع تدابير لتفادي أو تقليل أو تخفيف أو تعويض تأثيرات S&E المتوافقة مع PSS ؛

• مراجعة الآثار و / أو المخاطر المحتملة وتدابير التخفيف المقترحة ؛

• حيثما أمكن ، حدد الفرص لتحسين نتائج البيئة والصحة والسلامة ؛

• ضمان الامتثال لمتطلبات نظام ESMS ؛

• ضمان الكشف عن أي مخاطر مهمة محتملة على البيئة والصحة والسلامة تم الكشف عنها لأصحاب المصلحة وإتاحة تقييم الأثر البيئي والاجتماعي للجمهور بعد عملية تشاور شاملة

• تضمين متطلبات S&E في الوثائق القانونية والتعاقدية ذات الصلة ؛

• رصد وتوثيق أداء S&E للمشروع طوال عمر المشروع ؛

• ضمان إجراء الرصد وإعداد التقارير في مقابل خطط الإدارة البيئية والاجتماعية (ESMPs) المتفق عليها ، والأطر الأخرى إن وجدت (على سبيل المثال ، RAPS ، LRPs ، خطط حيازة الأراضي ، خطط قبول

التنوع البيولوجي ، خطط الشعوب الأصلية ، إلخ).

• تعيين منسق داخلي للصحة والسلامة على المستوى المحلي للمساعدة في كل ما سبق

**منسق S&E المحلي للمشروع:** من المتوقع أن يعمل نيابة عن مؤيد المشروع و / أو الوكالة المنفذة دون الوطنية لضمان تنفيذ ESMS للمشروع بشكل صحيح ، بما في ذلك جميع النقاط المذكورة أعلاه. على وجه الخصوص ، من المتوقع أن يقوم منسق S&E المحلي بالمشروع بما يلي:

• التنسيق مع مدير S&E للصندوق

• ضمان إيداع جميع وثائق المشروع وفقا لبروتوكول إيداع ESMS.

• المساعدة في التخطيط لبعثة العناية الواجبة للتقييم والصيانة لتقييم القضايا البيئية والاجتماعية الرئيسية في الموقع ، ووضع جدول أعمال للبعثة ؛

• تحديد نوع وأهمية المخاطر والآثار التي من المحتمل أن يولدها المشروع المقترح على المجتمعات المتضررة ؛

• تحديد الحاجة إلى ICP و BCS ، بما في ذلك مبررات النهج ؛

- إجراء تقييم دعم المجتمع الواسع (BCS) لتحديد ما إذا كان BCS موجودًا في المجتمعات المتأثرة للمشروع المقترح ، من خلال إجراء مقابلات مع المجتمعات المتضررة ؛
- تحديد الحاجة إلى FPIC.
- طلب مراجعة الأقران والتأكد من حل القضايا الرئيسية التي تظهر ؛
- تسجيل القرارات المتعلقة بقابلية تطبيق PS ، ودرجة الامتثال لمتطلبات PS و EHS وإرشادات قطاع الصناعة في ESRS ؛
- توفير مدخلات S&E للوثائق التعاقدية.
- المساعدة في صياغة شروط ESAP أو شروط العقد لسد الفجوات الموضحة في ESRS بما في ذلك وصف المهمة وتاريخ الانتهاء للمراجعة والموافقة ؛
- المساعدة في فئة S&E المؤقتة والنهائية للمشروع ؛
- تنفيذ احتياجات الإبلاغ الخاصة بالمشروع ؛
- تحديد ما إذا كانت هناك حاجة إلى الخبرة الخارجية ووضع الاختصاصات تبعاً لذلك ؛
- مراقبة أداء وفعالية عمليات إشراك المجتمع.
- تخطيط زيارة رصد الموقع ؛
- تنسيق أنشطة المراقبة وضمان مراقبة المشاريع ؛ و
- التأكد من أن جميع وثائق S&E ذات الصلة ، وتقارير المشروع وتقارير المراقبة السنوية (AMRs) تودع في نظام التوثيق.

- المجتمع المدني وغيره.** تُشجع الوكالة الداعمة للمشروع أو الوكالة المنفذة دون الوطنية بقوة على الاستفادة من الخبرة والمعرفة المجتمعية للمجتمع المدني المحلي ، والمحلية الأخرى الخبراء ، وخاصة فيما يتعلق بالتشاور مع أصحاب المصلحة والرصد المستمر لتأثيرات المشروع. مثال على المهام التي يمكن أن يقوم بها المجتمع المدني المحلي أو الخبراء المحليون المتضمنون:
- القيام بزيارات للمواقع المراقبة.
  - مساعدة منسق S&E المحلي بجمع المعلومات أو تحديثات الحالة لتقارير المراقبة السنوية ، مثل الإبلاغ عن حوادث وحوادث البيئة والصحة والسلامة ، وتظلمات المجتمع المادي ، وتظلمات القوى العاملة المادية ، وأي حالات عدم امتثال / انتهاكات مع متطلبات البلد المضيف ، وأي معلومات S&E إضافية .
  - إجراء تقييم دعم المجتمع الواسع (BCS) لتحديد ما إذا كان BCS موجودًا في المجتمعات المتأثرة للمشروع المقترح ، من خلال إجراء مقابلات مع المجتمعات المتضررة ؛
  - تحديد الحاجة إلى الموافقة الحرة المسبقة المستنيرة (عند الاقتضاء) ؛
  - مشاركة المجتمع والكشف عن المعلومات ؛

- المساعدة في التشاور مع أصحاب المصلحة وعملية المشاركة ، وتحديد الفئات الضعيفة (التشاور والتخفيف) ؛
- مهام أخرى تعتبر ذات صلة بالتشاور مع أصحاب المصلحة المحليين ودعم المجتمع.

### 13 التكلفة الإرشادية لتنفيذ نظام ESMS

سوف تتركز أنشطة نظام ESMS في الغالب على السنوات الخمس الأولى من تنفيذ محفظة المشاريع. بعد ذلك ، سيركز مدير S&E بشكل رئيسي على التقارير السنوية والمظالم التي قد تنشأ.

نشاط	التكلفة السنوية بالدولار الأمريكي	التكلفة الإجمالية للسنوات الخمس الأولى بالدولار الأمريكي
تجريب وضبط ESMS ("التعلم بالممارسة") للأشهر الستة الأولى	15,000	NA
تدريب موظفي Global SnCF على المستوى التشغيلي (الدورات التدريبية الأولية والمتكررة)	10,000	50,000
خدمات بناء القدرات مع مؤيدي المشروع المحليين (ورش عمل ESMS والتدريب العملي على البيئة والصحة والسلامة أثناء زيارات موقع المشروع)	20,000	100,000
فريق S&E التابع للصندوق	300,000	1,500,000
الخبراء الخارجيون (على سبيل المثال ، لمراجعة تقييمات الأثر البيئي والاجتماعي ، خطط تقييم الأثر البيئي والمستندات الأخرى)	100,000	500,000
اللوجستيات والسفر وما إلى ذلك.	40,000	200,000
التقرير السنوي (المراقبة والتصميم والنشر)	40,000	200,000
المجموع للسنة	<b>525,000</b>	
المجموع لأكثر من 5 سنوات		<b>2,550,000</b>